

Acronis True Image 8.0.928

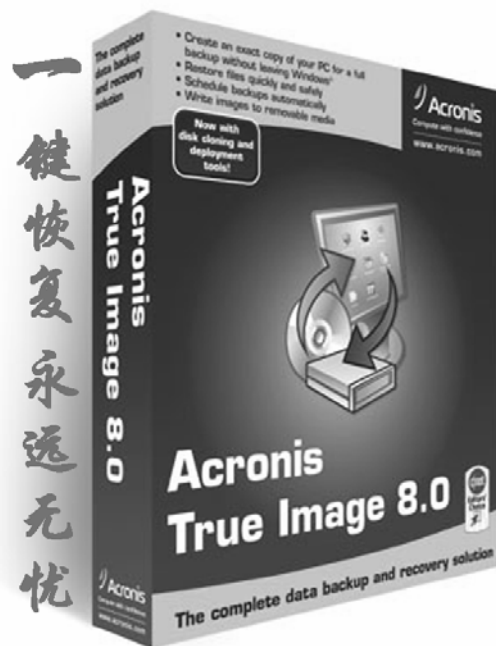
Enterprise Server

(真实备份专家企业服务器版)

中文操作手册

(第二版)

编 写 : 影 儿



二 五年一月二十八日

目 次

简介	3
1. Acronis True Image8.0.928 Enterprise Server 主控界面	4
2. 安装 Acronis True Image8.0.928 Enterprise Server	4
3. 管理安全区 (Manage Acronis Secure Zone)	7
4. 备份系统和其它分区的镜像(Create Image).....	10
5. 激活启动恢复功能(Activate Acronis Startup Recovery Manager) ...	14
6. 创建启动盘(Create Bootable Rescre Media)	15
7. 恢复系统和其它分区的镜像 (Restore Image)	16
8. 卸载 Acronis True Image8.0.928 Enterprise Server	21
9. 其它功能简介	22
10. 注意事项	22
11. 最后的秘招 (必读)	22

简 介

计算机系统崩溃了怎么办？用 Acronis True Image Enterprise Server(Acronis 真实备份专家企业服务器版)完整备份系统和数据，是你的系统和数据的终极保险。备份一次，永远无忧。

Acronis True Image 是一款计算机数据备份和灾难恢复工具，它能够完整、真实地备份计算机的整个硬盘或者操作系统或者数据，一旦需要恢复时可以方便、快捷、完整地还原到备份时的状态。

Acronis True Image8.0.928 Enterprise Server 的主要特点：

支持开机一键恢复功能；

Windows XP 风格的操作界面；

可选择恢复整个硬盘还是部分数据（分区）；

将完整硬盘镜像移植到别的计算机；

可以自定压缩比；

支持远程管理；

支持任何容量的硬盘（最大 180GB）；

支持各种备份媒体：hard disk drives、network drives、CD-R(W)、DVD-R(W)、DVD+R(W)、ZIPR、JazzR and other removable media、 supports hardware with IDE、SCSI、IEEE 1394(FireWire)、USB、PC cards interfaces；

支持各种系统：Windows 9X/ NT / 2000 / XP/2003；

安装 Acronis True Image 后，制作一张开机启动光盘，可以用它来备份或者恢复任何操作系统或者数据；

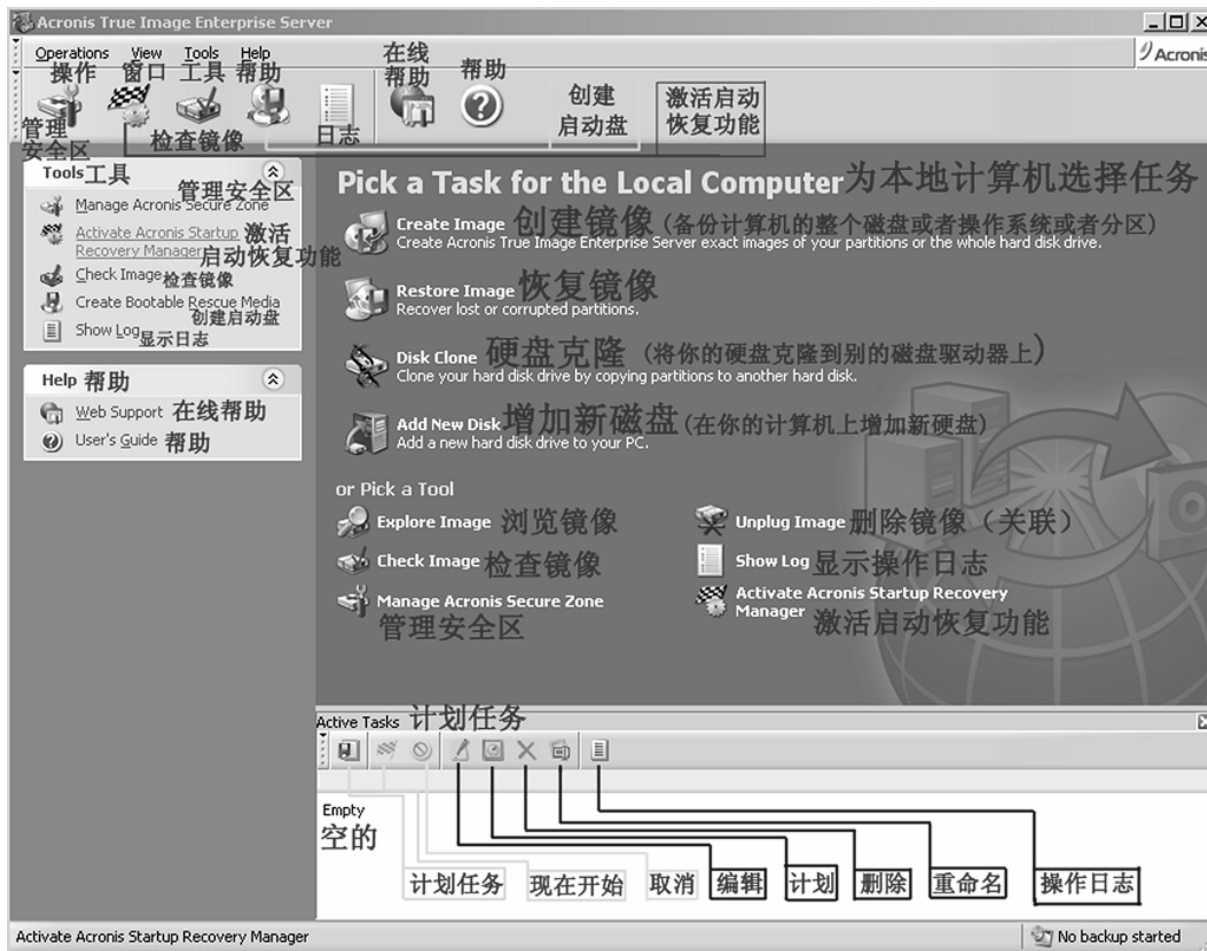
支持 FAT16/32、 NTFS、 Linux Ext2、 Ext3、 ReiserFS、 Linux SWAP，所有的操作都可在 Windows 环境下完成，不需切换到 DOS 命令行状态。

以下以 Acronis True Image8.0.928 Enterprise Server(企业服务器版)为例详细介绍其安装、使用。

注意，旧版本的使用与此新版略有不同，请在使用中注意。

一、Acronis True Image8.0.928 Enterprise Server 主控界面

Acronis True Image8.0.928 Enterprise Server (Acronis 真实备份专家企业服务器版) 在 Windows 下运行后的主控界面：



二、安装 Acronis True Image8.0.928 Enterprise Server

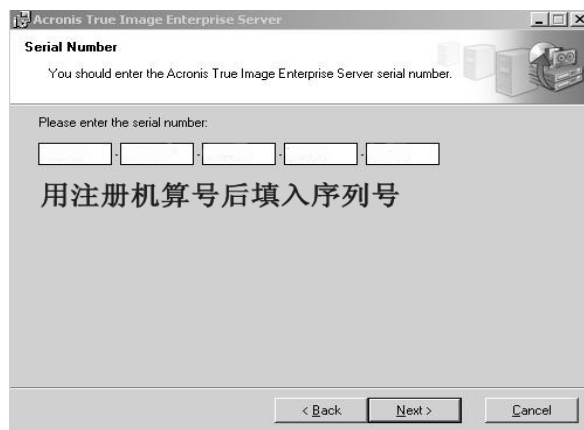
Acronis True Image8.0.928 Enterprise Server 安装主界面。



请选择 “Acronis True Image Enterprise Server”(真实备份专家企业服务器版) 安装即可。第一项的“安装真实备份专家管理控制台”具有远程备份和恢复功能,第二项的真实备份专家代理没有什么用。

提示：以下所有示例不重要的步骤和图片已略去。

1. 请输入正版序列



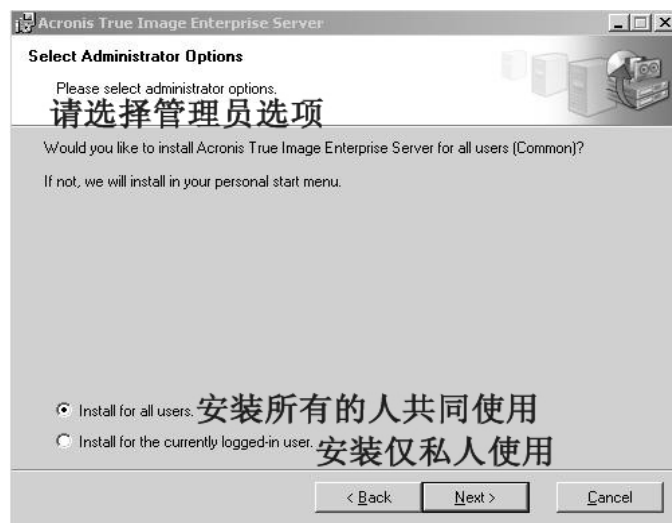
2. 选择安装方式



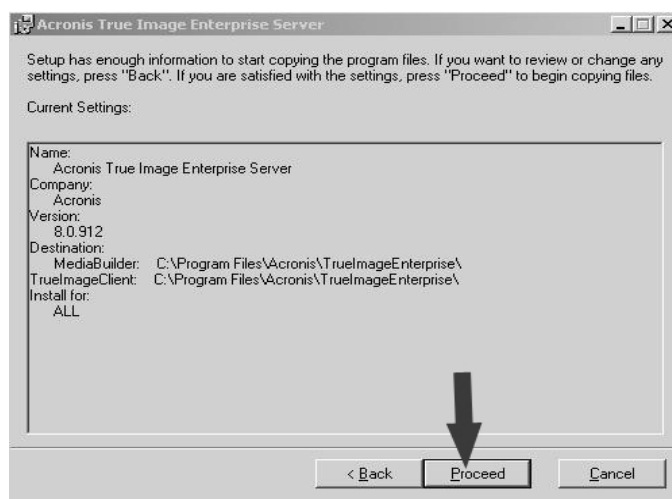
3. 选择安装路径



4. 选择管理员选项



5. 点击“Proceed”开始安装



6. 安装完成



7. 重启计算机 (有的系统下重启后会发现新硬件，正常。)



三、管理安全区 (Manage Acronis Secure Zone)

Secure Zone (安全区) 是 Acronis True Image 在硬盘上创建的隐藏恢复专用分区，把备份镜像存放在这个隐藏分区里，一般软件和 Windows 都找不到，甚至格式化都无法伤害它。如果将备份镜像存放在 Acronis Secure Zone (Acronis 安全区)，这是最安全的位置。

管理安全区功能包括：创建安全区及调整其位置和大小、删除安全区。

(一) 创建安全区 (Create Secure Zone)



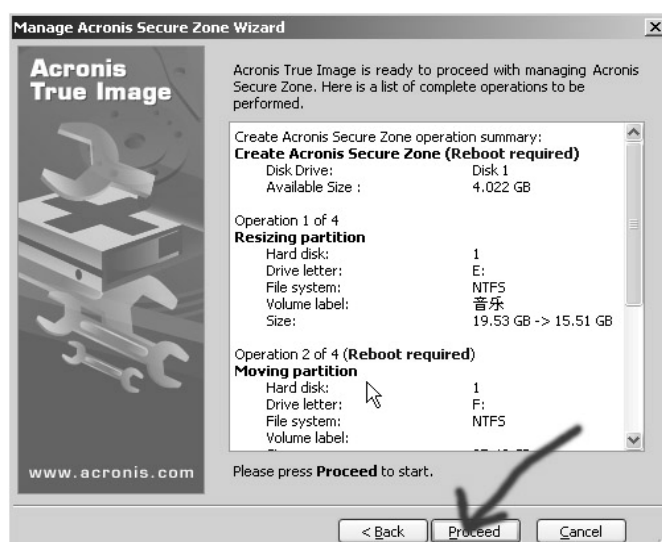
图一



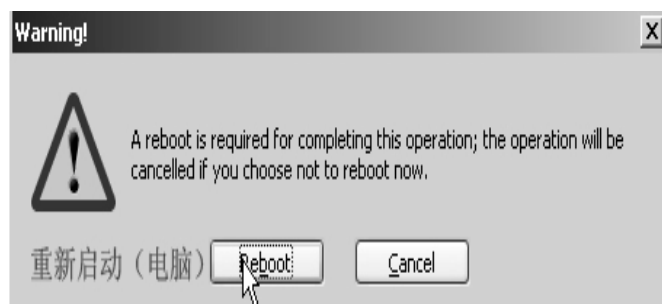
图二



图三



图四



图五

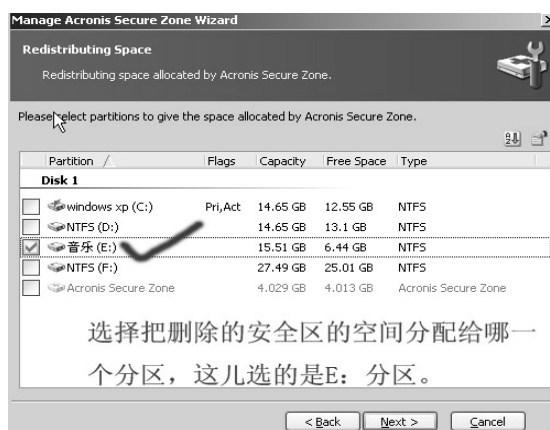
“为了完成操作必须重新启动，如果你选择不重启请取消。”安全区是在电脑重启过程中完成创建的。重启过程中 Acronis True Image 系统会自动创建 Secure Zone（安全区），不必着急和担心。这时你还可以选择取消放弃创建安全区。

(二) 删除安全区 (Unplug Secure Zone)

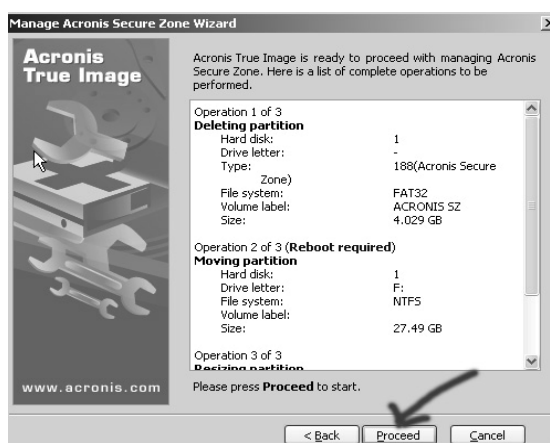
删除安全区 (一):



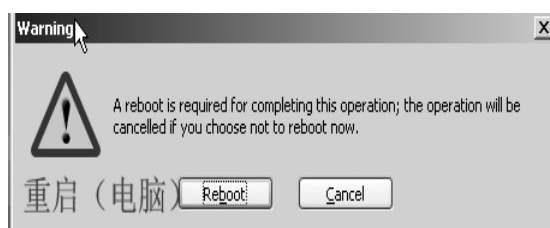
删除安全区 (二):



删除安全区 (三):



删除安全区 (四):



四、创建硬盘、系统或其它分区的备份镜像(Create Image)

启动 Acronis True Image：

如果激活了“启动恢复功能”，启动电脑时按“F11”键启动 Acronis True Image；

如果有 Acronis True Image 启动光盘，可用其开机启动 Acronis True Image；

在 Windows 下启动 Acronis True Image。

上述第 一、二 种方法启动 Acronis True Image 后如下面的二幅图，第 二 种方式启动后如第 4 页的 Acronis True Image 8.0.928 Enterprise Server2 主控界面图。



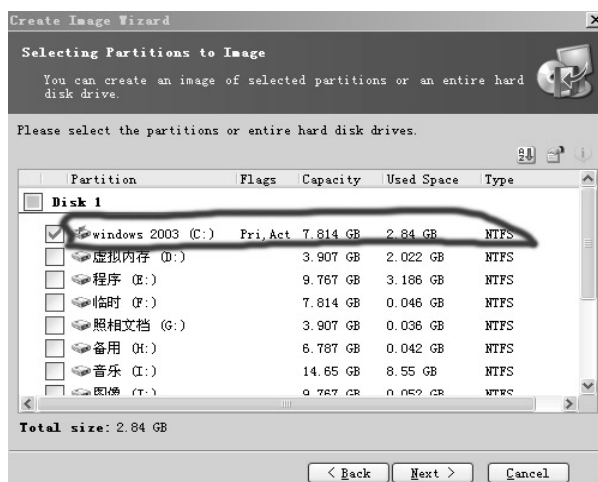
提示：默认情况下光标是选中第三项的且会倒计时启动 windows，移动光标可阻止它继续启动。

1. 启动 Acronis True Image 后点击主控界面的 Create Image (创建镜像)



提示：这是用启动光盘或者按“F11”键启动 Acronis True Image 后的主界面，在 windows 下启动后如第 4 页的 Acronis True Image 8.0.928 Enterprise Server 主控界面图，二者的主要区别在于后者的功能更多。

2. 选择要备份分区还是整个磁盘 可以同时选多个分区，这儿选择 C：盘。



点击“Next”后会出现如下提示，直接确认。



3. 选择备份镜像文件存放的位置并为其命名

第一种保存备份的方法：将备份镜像文件保存在 Windows 分区下

将备份镜像存放在 Windows 分区则可直接在 Windows 下查看、移动、删除、重命名该镜像文件，这样可更加方便、灵活、直观的管理备份的镜像文件。但是，这样也可能造成误删。

选择备份镜像保存的位置并命名该镜像文件（不要使用中文名，因为在开机恢复时 Acronis True Image 系统不能正常显示中文）。



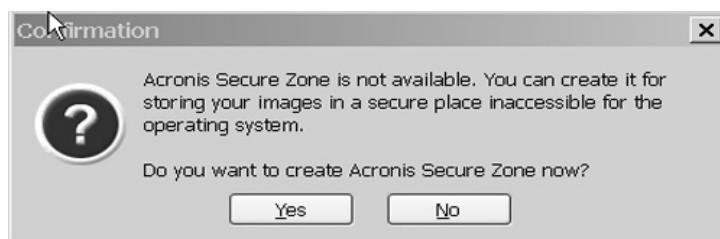
用上述方法备份以下转至第 12 页：《4. 请选择完整备份还是增量备份》。

第二种保存备份的方法：将备份镜像保存在 Secure Zone（安全区）

选择 Acronis Secure Zone（安全区）



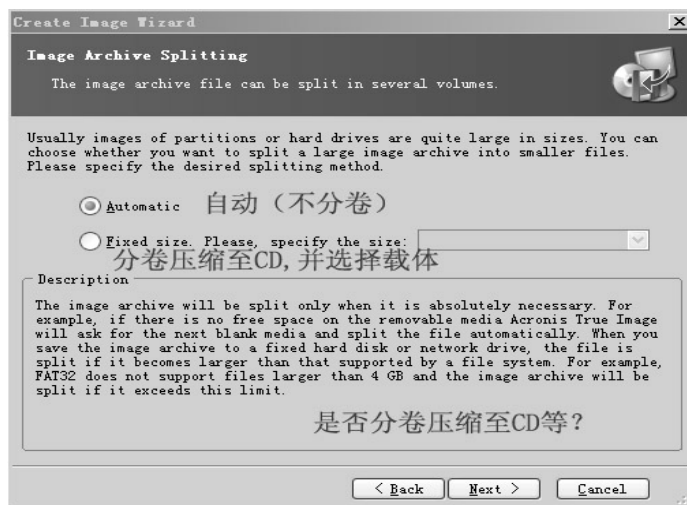
如果你已经有了安全区（即在此前已创建安全区），则以下与第一种方法同。如果你还没有创建安全区，此时会出现下面的信息：是否现在创建安全区？推荐：不在这儿创建安全区（想建时最好在此前单独创建）。



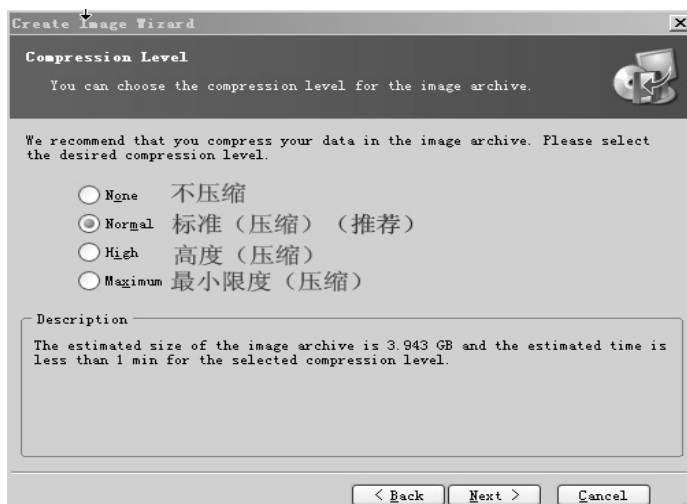
4. 请选择完整备份还是增量备份(推荐选择完整备份)



5. 是否分卷压缩至 CD 等载体



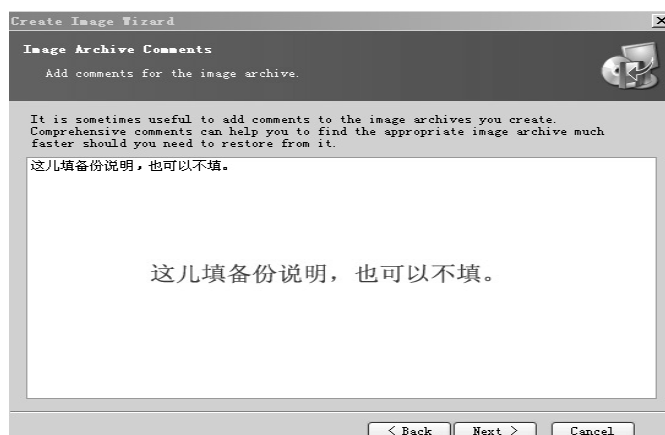
6. 设置备份镜像文件的压缩比（推荐用标准压缩，压缩比约为 3:2）



7. 设置备份镜像文件的密码（可不设密码）



8. 填写备份说明（可不填）



9. 点击“Proceed（进行）”自动生成镜像文件



所有的操作完成后，会生成一个后缀为“tib”的镜像文件。

五、激活启动恢复功能(Activate Acronis Startup Recovery Manager)

点击主控界面的“Activate Acronis Startup Recovery Manager”后如下图：



图一



图二

激活“启动恢复功能”后，平时开机启动过时在 Windows 图标出现前会有下图所示提示：按“F11”键启动 Acronis 恢复镜像功能。

Press F11 for Acronis Startup Recovery Manager...

六、创建启动盘(Create Bootable Rescre Media)

点击主界面的 Create Bootable Rescue Media (创建启动盘)。用 Acronis True Image 启动光盘可以备份或恢复任何操作系统和数据。启动光盘是通用的。



图一



图二

七、恢复系统和其它分区的备份镜像 (Restore Image)

启动 Acronis True Image :

如果激活了“启动恢复功能”，启动电脑时按“F11”键启动 Acronis True Image；

如果有 Acronis True Image 启动光盘，可用其开机启动 Acronis True Image；

在 Windows 下启动 Acronis True Image。

上述第 一、二 种方法启动 Acronis True Image 后如第 10 页的二幅图，第 二 种方式启动后如第 4 页的 Acronis True Image 8.0.928 Enterprise Server 主控界面图。

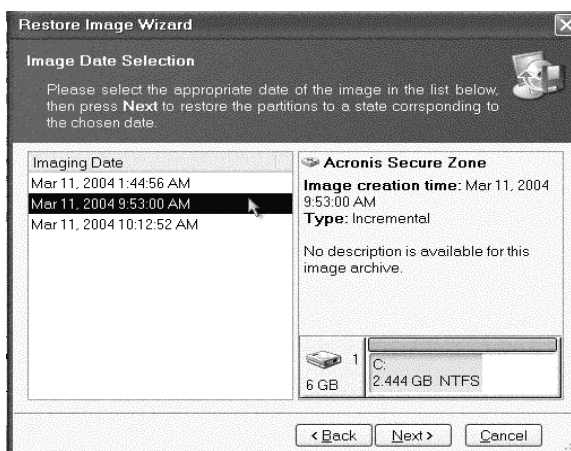
1. 启动 Acronis True Image 后点击主控界面的 Restore Image (恢复镜像) (请参见第 10 页的二幅图及说明)

2. 选择镜像文件所在的位置和原来备份的镜像文件



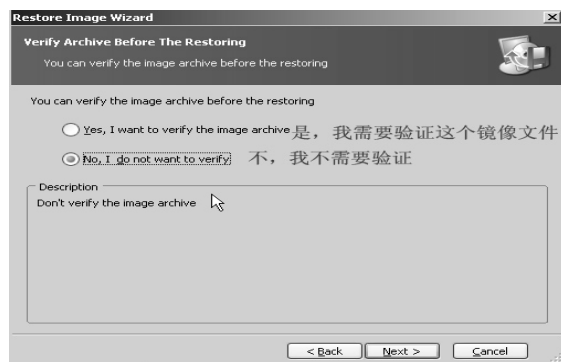
如果原来备份的镜像文件设置了密码则需在下一步输入原来的密码 (图略)。

另外：



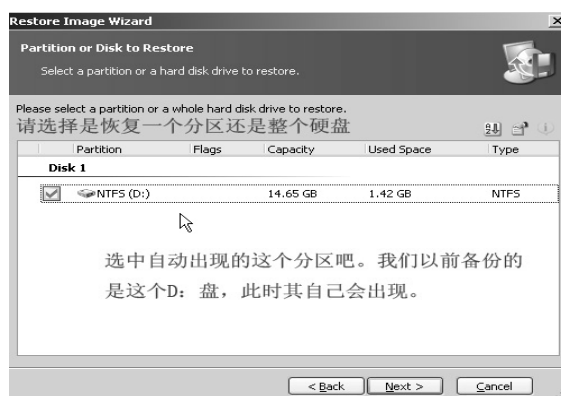
选择还原点：如启用了“计划任务”功能，则会要求选择一个还原点。

3. 选择是否在恢复前检查镜像文件（没什么好检查的）

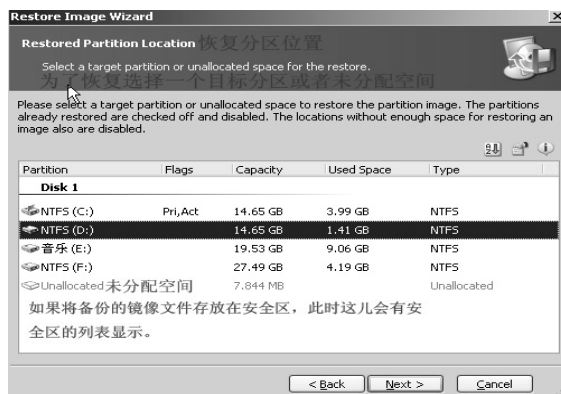


4. 请选择是恢复一个分区还是整个磁盘

系统会列出允许恢复的分区列表，可以选择需要恢复的分区（打勾），但如果列表中有多个分区时每次只能选一个。剩下的分区要到第 19 页《8. 是否还将该镜像恢复到其它分区》后才能再选，即：由此至《8. 是否还将该镜像恢复到其它分区》间这一段操作仅是针对某一个要恢复的分区，多个分区的恢复要反复往返操作。所有操作完毕后才一次性恢复。



5. 选择将要恢复的目标分区的位置



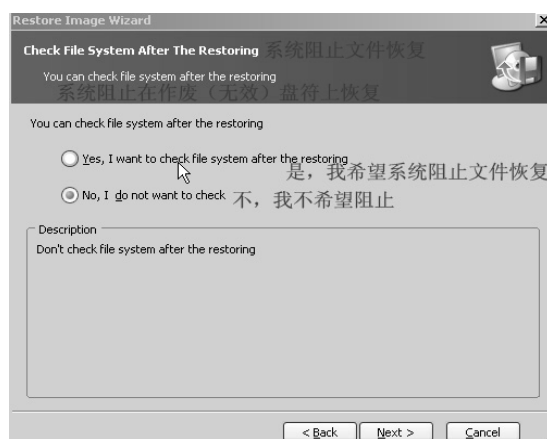
提示：Act=引导分区，Pri=主分区。**警告：**此处会列出所有的分区和未分配空间供选择，如选择了某个分区，该分区的内容即被替换成镜像文件中的内容，磁盘格式不一时也被转换。

另外：



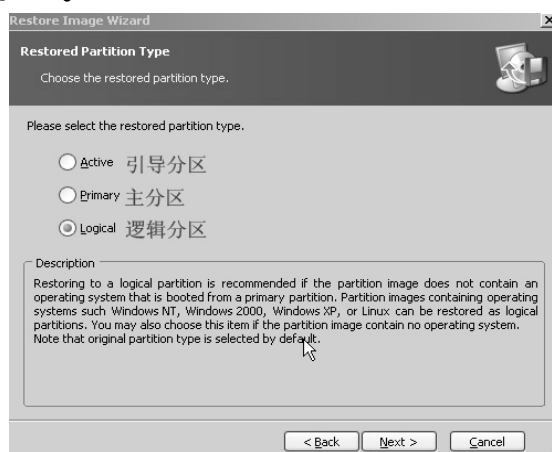
图中的“卸下”应译为“结束进程”。

如果是在 windows 系统下作恢复操作，在上一步之后会出现上图所示的对话框。因为一些程序正在运行（点击对话框中的“More”可以查看正在运行的程序列表），所以必须选择相应的操作方式。建议选择重启，之后会在计算机重启的过程中完成恢复操作。如果在上图中选择了“结束进程”选项则会出现下图提示。



是否阻止(结束)文件恢复。

6. 是否改变分区类型 选默认的或者：恢复操作系统请选“引导分区”，应用程序和数据请选“逻辑分区”。



另外：一种少见的情况：如果被恢复的分区是 FAT16 格式则至少必须将其转换至 FAT32。

7. 选择重新调整被恢复的目标分区的大小和位置(建议不要调整)



为被恢复的分区调整大小。**建议不要调整**，否则操作比较麻烦。见下述。

另外：如果上一步调整了被恢复的目标分区的大小和位置则会出现以下图：

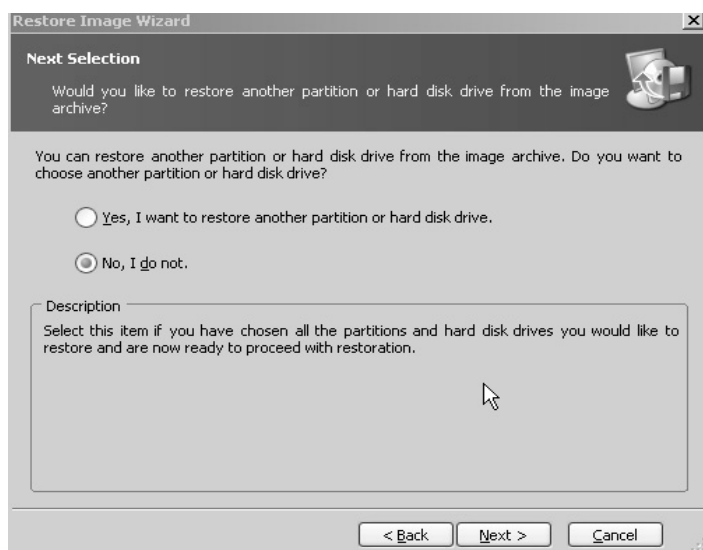


为恢复的分区分配盘符。

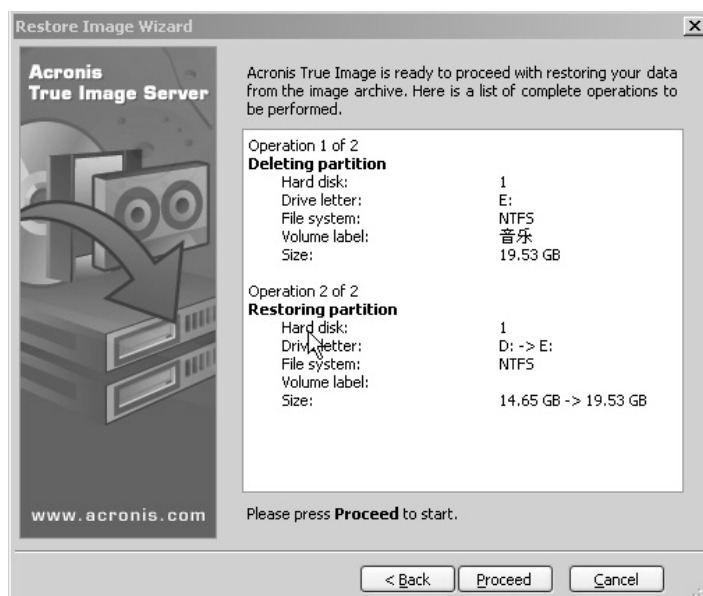
8. 是否还将该镜像恢复到其它分区

如果只要恢复一个分区，选“NO”；

如果还有分区要恢复(备份了两个或两个以上的分区而又要在此恢复时),选“ Yes”,接着的操作会倒回至第 17 页的《4. 请选择是恢复一个分区还是整个磁盘》,如此反复操作,直至每个要恢复的分区操作完毕为止再选“ NO”。



9. 点击 “ proceed ” 就可自动恢复备份了



10. 恢复完成 (用启动光盘恢复时先取出光盘,再关闭窗口,重启。)



八、卸载 Acronis True Image 8.0.928

从 windows 的控制面板卸载 Acronis True Image 8.0 时分两种情况：

1. 当没有 Acronis Secure Zone (安全区) 时 从 windows 的控制面板卸载 Acronis True Image 8.0，如下图。然后如第 22 页最上一幅图重启电脑即可。



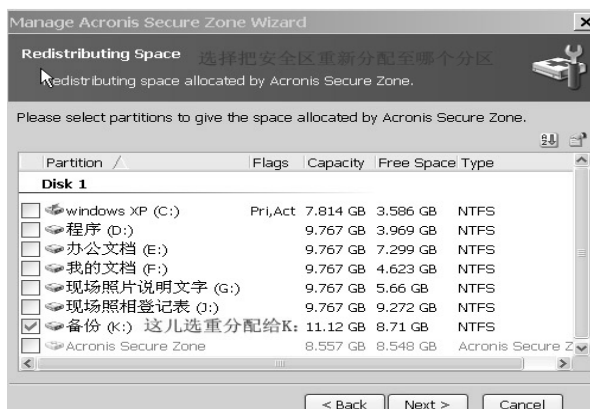
必须重启计算机

2. 当存在 Acronis Secure Zone (Acronis 安全区) 时 从 windows 的控制面板卸载 Acronis True Image 时接着上图会出现一个对话框，让将 Secure Zone (安全区) 是否分配给 windows 分区，这一步一定要选择“删除安全区”，否则，“Secure Zone (安全区)”所在的空间将成为 Windows 无法识别的未分配空间。卸载 Acronis True Image 时删除安全区的操作如下：

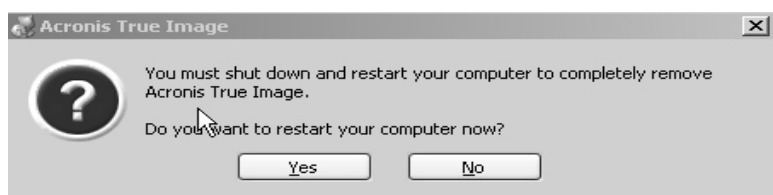
选择“删除安全区”



选择将安全区重新分配给哪一个分区



后面的操作如下图点 “Yes” 重启即可。



九、其它功能简介

Disk Clone(克隆磁盘)：可以将一块硬盘的内容全部复制到另一块硬盘上，包括分区大小、类型等。

Check Image (检查镜像)，可以检查备份的镜像文件是否损坏。

Explore Image(浏览镜像)：可以用虚拟光驱以只读方式访问备份的镜像。

Unplug Image (删除镜像关联)：已经激活启动恢复功能的话，可以删除之。

Add New Disk (增加新硬盘)：可以帮你在一块新硬盘上进行分区、格式化等操作。

Schedule Task(计划任务)：可以设置电脑在规定的时间内自动备份，而且，这一切操作都是在 Windows 运行的情况下在后台完成的。具体操作和前面的备份一样，只是最后会出现一个选项，让你设定具体的备份时间。你也可以设定多个任务。设定完毕后，窗口下方会有一个透明的图标。

十、注意事项

1. 创建的 “Secure Zone (安全区)” 连格式化都无法删除，但只需卸载 Acronis True Image 就可同时卸载 “Secure Zone (安全区)”。

2. 由于断电、误操作等导致 “Secure Zone (安全区)” 成为 windows 无法识别的空间时，可用 PartitionMagic 来找到这个隐藏的空间。

3. 备份的镜像文件的属性最好不要设置为 “隐藏”，否则，用光盘启动恢复时会找不到隐藏的备份文件。

十一、最后的秘招

初级用户：真正的 “一键恢复” 功能

1. 安装 Acronis True Image 8.0.928 Enterprise Server。

2. 创建 Acronis Secure Zone (安全区)。
3. 用“Create e Image (创建镜像)”备份系统和你想备份的其它分区。将备份文件保存在 Acronis Secure Zone (安全区)。
4. 激活启动恢复功能(Activate Acronis Startup Recovery Manager)。
5. 开机启动时在 Windows 图标出现前按“F11”键启动 Acronis 恢复镜像功能恢复系统和其它分区。

中级用户：用 Acronis True Image 启动光盘恢复系统

1. 安装 Acronis True Image 8.0.928 Enterprise Server。
2. 用“Create Image (创建镜像)”备份系统和你想备份的其它分区。将备份文件保存在 Windows 其它空闲分区。
3. 创建 Acronis True Image 启动光盘。
4. 卸载 Acronis True Image 8.0.928 Enterprise Server。
5. 用 Acronis True Image 8.0.928 Enterprise Server 启动光盘恢复系统和其它分区。

高级用户：什么都不要就能备份和恢复系统或分区

不用安装 Acronis True Image，用 Acronis True Image 8.0.928 Enterprise Server 启动光盘可以备份或者恢复任何操作系统和数据，前提是你拥有了 Acronis True Image 8.0.928 Enterprise Server 启动光盘。

启动光盘是通用的，即在多台不同的电脑上都可使用。